



**UNIVERSIDADE DE SÃO PAULO**  
**ESCOLA DE ENFERMAGEM**  
**Programa de Pós-Graduação Mestrado Profissional em**  
**Enfermagem na Atenção Primária em Saúde no Sistema Único**  
**de Saúde**

***Infográfico Estático: compartilhar, sensibilizar e orientar os***  
***gestores, profissionais de saúde e usuários dos serviços de saúde***  
***sobre as Internações por Condições Sensíveis à Atenção***  
***Primária (ICSAPs)***

**Brenda dos Santos Coutinho**

Enfermeira, mestranda do Programa de Pós-Graduação – Mestrado Profissional em  
Enfermagem na Atenção Primária em Saúde do Sistema Único de Saúde

**Anna Luiza de Fátima Pinho Lins Gryscek**

Enfermeira. Doutora em Enfermagem. Docente Associada do Departamento de  
Enfermagem em Saúde Coletiva da Escola de Enfermagem da Universidade de São  
Paulo

**Nádia Vicência do Nascimento Martins**

Enfermeira. Doutora em Ciências pela Escola de Enfermagem da Universidade de  
São Paulo. Docente da Universidade do Estado do Pará

Infográfico estático elaborado como produto técnico da Dissertação de Mestrado de ***Brenda dos Santos Coutinho***, sob orientação da ***Prof. Dra. Anna Luiza de Fátima Pinho Lins Gryscek*** e Coorientação da ***Prof. Dra. Nádia Vicência do Nascimento Martins***, apresentada ao Programa de Pós-graduação Mestrado Profissional em Enfermagem na Atenção Primária em Saúde do Sistema Único de Saúde, Fora de Sede, da Escola de Enfermagem da Universidade de São Paulo. Edital nº 28/2019 – Acordo CAPES/COFEN. Projeto 88887.477328/2020-00: Formação de Enfermeiras na Atenção Primária para o fortalecimento do SUS em região da Amazônia, para obtenção do título de Mestre em Ciências. Material acadêmico, sem fins lucrativos.

## **TÍTULO:**

*Infográfico Estático: compartilhar, sensibilizar e orientar os gestores, profissionais de saúde e usuários dos serviços de saúde sobre as Internações por Condições Sensíveis à Atenção Primária (ICSAPs)*

## **OBJETIVOS**

- Compartilhar o indicador das Internações por Condições Sensíveis à Atenção Primária (ICSAPs) com os gestores e profissionais de saúde atuantes na Atenção Primária à Saúde (APS) e, hospital no município de Terra Santa, Pará;
- Orientar os usuários dos serviços de saúde, no âmbito do Sistema Único de Saúde (SUS) do município de Terra Santa, acerca das diferenças entre os serviços e as condições de saúde atendidas nas Unidades Básicas de Saúde (UBSs) e hospital;

## **JUSTIFICATIVA**

Ao considerar que a APS pode resolver até 80% dos problemas de saúde é que indicadores da atividade hospitalar para avaliação indireta da APS foram criados, a exemplo do indicador das ICSAPs (ALFRADIQUE et al., 2009).

O indicador pode revelar na vigência de elevadas taxas, falhas no primeiro nível de atenção à saúde, seja na prevenção desses problemas de saúde, no diagnóstico precoce e tratamento dos episódios e/ou no controle ou seguimento de patologias de evolução crônica (CAMINAL HOMAR; CASANOVA MATUTANO, 2003; PINTO; GIOVANELLA, 2018).

No Brasil, a Estratégia Saúde da Família (ESF) é considerada como modelo estruturante da APS, tida como estratégia prioritária de expansão, consolidação e qualificação da mesma (ARANTES; SHIMIZU; MERCHÁN-HAMANN, 2016; MACINKO; MENDONÇA, 2018). Porém, para que haja redução da frequência de internações por CSAPs, mais do que o aumento da cobertura por ESF é necessário qualidade dessa estratégia. Essa qualidade envolve a criação de vínculo com o usuário, integralidade e coordenação da atenção, articulação dentro da rede assistencial, participação social, intersetorialidade, entre muitos outros (ARANTES; SHIMIZU;

MERCHÁN-HAMANN, 2016; MACINKO; MENDONÇA, 2018; ZARLOTTI et al., 2017).

Além disso, sabe-se que há fatores externos à APS que contribuem para o aumento das ICSAPs, como a cultura de uso dos serviços de saúde pela população (BOTELHO; PORTELA, 2017).

Pensando nisso, é que foram elaborados dois infográficos estáticos voltados para o município de Terra Santa, estado do Pará. O primeiro para os gestores e profissionais de saúde vem com a proposta de instrumentalizá-los sobre o indicador das ICSAPs, mostrando dados concretos sobre a prevalência das internações por essas causas no município e, propor uma conversa para melhorar a comunicação entre os pontos de atenção da Rede de Atenção à Saúde (RAS) no município.

O segundo infográfico voltado para os usuários do SUS de Terra Santa, veio com a proposta de auxiliar na construção de conhecimento acerca dos serviços de saúde, destacando a acessibilidade, funcionalidade e resolutividade da APS.

## **MÉTODO**

O infográfico é uma ferramenta que tem o objetivo de sintetizar informações de um texto. Esse recurso utiliza a associação de textos e imagens (como fotografia, desenho, gráficos, anagramas, esquemas, entre outros) para mostrar a informação de forma atraente, clara e objetiva para o público-alvo (PEDROZA; BEZERRA; NICOLAU, 2013).

Assim, optou-se por elaborar dois infográficos estáticos, um voltado para os profissionais da saúde atuantes no SUS e, outro para os usuários dos serviços de saúde do SUS, no município de Terra Santa, Pará. O objetivo da construção do infográfico para os profissionais foi ampliar o seu conhecimento sobre as CSAPs e, assim fortalecer a visão de APS forte e, a capacidade desse nível de atenção dentro da Rede de Atenção à Saúde (RAS), (ALFRADIQUE, 2009).

Visando, inclusive a melhora no atendimento prestado e comunicação entre os pontos de atenção da RAS do município, com uso racional da referência e, utilização da contrarreferência para continuidade do cuidado e acompanhamento.

Os dados contidos no infográfico para os profissionais foram extraídos do estudo ecológico, realizado com os dados do Sistema de Informação Hospitalar do SUS

(SIH/SUS) sobre as ICSAPs ocorridas no estado do Pará, no período de 2017 a 2021 e, da própria revisão de literatura sobre o tema.

Esse infográfico trouxe a conceituação do termo CSAP, por meio do recurso pergunta/resposta, sendo logo após pontuado que essas condições não deveriam ser responsáveis por uma internação hospitalar, desde que houvesse uma APS forte e resolutiva.

Outro aspecto abordado foi a lista brasileira de CSAPs, sendo disponibilizado o QR Code para acesso na íntegra. O acesso à lista permite que os profissionais reconheçam os grupos de causas consideradas CSAPs e, assim saibam que esses problemas de saúde específicos podem ser prevenidos, diagnosticados/tratados precocemente e/ou acompanhados na APS e, desse modo, uma hospitalização pode ser evitada.

Também foram incorporados dados percentuais do quantitativo de internações por CSAP na realidade brasileira e, posteriormente, na realidade do estado do Pará para alertar sobre o tema. Neste último, também foi mostrado a taxa de internação por sexo e, os investimentos para o SUS dessas internações.

Por fim, foi incorporado ao infográfico, a adaptação do marco conceitual proposto por Alfradique et al (2009), baseado no proposto por Caminal-Homar & Casanova-Matutano. No marco conceitual são apresentadas possíveis sequências a serem seguidas por um usuário, quando enfrenta um problema de saúde por CSAP, sendo então evidenciado por cores esses caminhos no infográfico, a fim de facilitar o entendimento.

Para os usuários, o infográfico veio trazer a temática das CSAPs de forma implícita, a fim de facilitar a sua compreensão. Sabendo que o município de Terra Santa é uma cidade de pequeno porte e, seus principais pontos de atenção são as UBSs e o Hospital Municipal, foi criado um paralelo entre os dois no infográfico.

O paralelo entre a UBS e o hospital foi baseado nos resultados do estudo, considerando as principais causas de internação por CSAPs apresentadas tanto no estado do Pará, quanto no município de Terra Santa, dada a semelhança encontrada no estado e município.

O paralelo entre a UBS e o Hospital foi construído na pergunta “quando devo procurar?”. Os motivos de procura para a UBS foram baseados nas principais causas de internação por CSAP encontradas no estudo, na realidade estadual e municipal.

Os infográficos estão apresentados nos Apêndices A e B abaixo.

Para divulgar os resultados obtidos no estudo, nomeadamente os relacionados ao município de Terra Santa e, os infográficos construídos, foi idealizado um encontro com

os gestores da APS; os enfermeiros e médicos (as) atuantes na APS e enfermeiros atuantes no hospital, no município de Terra Santa.

O encontro foi realizado no dia 21/10/2023 às 10 horas, via plataforma *online* (Google Meet), após convite anterior (APÊNDICE C) a todos (as) profissionais acima citados. No encontro foi possível contar com a presença da Coordenação da Atenção Básica do município; da Diretora de Departamento de Atenção Básica da Zona Rural; com enfermeiras e médico atuantes nas UBSs; e de enfermeiras atuantes no hospital.

O encontro trouxe a socialização dos resultados e, tornou propícia uma conversa com os profissionais de saúde e as autoridades locais presentes sobre a necessidade de estabelecer um fluxograma de comunicação entre APS e hospital, para facilitar a referência e contrarreferência, com o controle de fluxos e contrafluxos, para continuidade e acompanhamento do cuidado na APS.

## REFERÊNCIAS

ALFRADIQUE, M. E. et al. Internações por condições sensíveis à atenção primária: a construção da lista brasileira como ferramenta para medir o desempenho do sistema de saúde (Projeto ICSAP - Brasil). **Cadernos de Saúde Pública**, v. 25, n. 6, p. 1337–1349, 2009. DOI: 10.1590/S0102-311X2009000600016.

ARANTES, L. J.; SHIMIZU, H.E.; MERCHÁN-HAMANN, E. Contribuições e desafios da Estratégia Saúde da Família na Atenção Primária à Saúde no Brasil: revisão da literatura. **Ciência & Saúde Coletiva**, v. 21, n. 5, p. 1499–1510, 2016. DOI: 10.1590/1413-81232015215.19602015.

BOTELHO, J.F.; PORTELA, M.C. Risco de interpretação falaciosa das internações por condições sensíveis à atenção primária em contextos locais, Itaboraí, Rio de Janeiro, Brasil, 2006-2011. **Cadernos de Saúde Pública**, v. 33, n. 3, 2017. DOI: 10.1590/0102-311x00050915.

CAMINAL HOMAR, J.; CASANOVA MATUTANO, C. La evaluación de la atención primaria y las hospitalizaciones por ambulatory care sensitive conditions. Marco conceptual. **Atención Primaria**, v. 31, n. 1, p. 61–65, 2003. DOI: 10.1016/S0212-6567(03)70662-3

MACINKO, J.; MENDONÇA, C.S. Estratégia Saúde da Família, um forte modelo de Atenção Primária à Saúde que traz resultados. **Saúde em Debate**, v. 42, n. spe1, p. 18–37, 2018. DOI: 10.1590/0103-11042018s102.

PEDROZA, NP.; BEZERRA, E.P.; NICOLAU, M.A. **Ferramentas para elaboração de infográficos**: um estudo de caso. Anais do X Encontro Virtual de Documentação em Software Livre e VII Congresso Internacional de Linguagem e Tecnologia Livre e VII Congresso Internacional de Linguagem e Tecnologia Online. Belo Horizonte: UFMG, 2013.

PINTO, L.F.; GIOVANELLA, L. Do Programa à Estratégia Saúde da Família: expansão do acesso e redução das internações por condições sensíveis à atenção básica (ICSAB). **Ciência & Saúde Coletiva**, v. 23, n. 6, p. 1903–1914, 2018. DOI: 10.1590/1413-81232018236.05592018.


ZARLOTTI, C. et al. Internações por condições sensíveis à atenção primária após a implantação da estratégia saúde da família no município de Petrópolis/RJ. **Revista de Pesquisa Cuidado é Fundamental Online**. v. 9, n. 3, p. 811–817, 2017. DOI: 10.9789/2175-5361.2017.v9i3.811-817.

# APÊNDICE A


## INFOGRÁFICO ESTÁTICO: sociabilizando as Internações por Condições Sensíveis à Atenção Primária para os gestores e profissionais de saúde

### INTERNAÇÕES EVITÁVEIS

**O que é uma Condição Sensível à Atenção Primária (CSAP)?**  
Representam um conjunto de problemas de saúde para os quais a efetiva ação da Atenção Primária à Saúde (APS) diminuiria o risco de internações. Essas ações envolvem a **PREVENÇÃO DE DOENÇAS**, o **DIAGNÓSTICO E TRATAMENTO PRECOCES** de quadros agudos e o **CONTROLE E ACOMPANHAMENTO** de quadros crônicos.




**80%**  
A APS como porta de entrada do sistema de saúde, resolutive e oportuna é capaz de resolver até 80% dos problemas de saúde!  
Com isso, a chance de haver internação por CSAP é bem menor!




### Quais condições são CSAP?

Incluem desde algumas doenças que são prevenidas por imunização até complicações do diabetes mellitus e hipertensão arterial.

O Brasil tem a sua própria lista de CSAP, publicada na Portaria Nº 221/2008. Você pode acessar a lista na íntegra pelo QR Code ao lado.





**21%** No Brasil, cerca de 17,2% das internações em 2020 foram por CSAP 

**24%** No estado do Pará, no período de 2017-2021, cerca de 24% das internações foram por CSAP

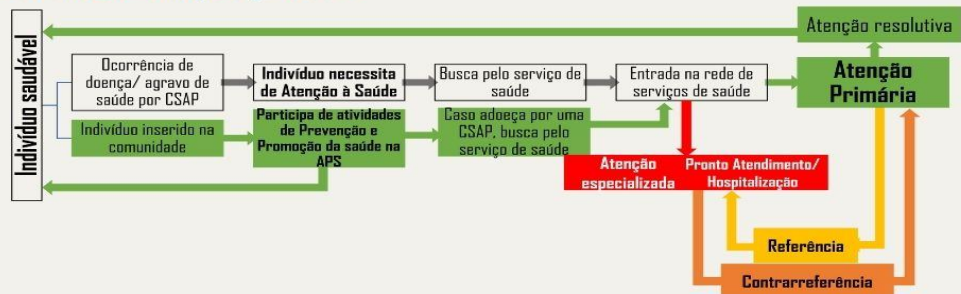
No estado do Pará, no **sexo masculino**, a taxa de internação por CSAP em 2021 foi de **8,2/1.000 habitantes**

Já, no **sexo feminino**, a taxa de internação por CSAP em 2021 foi de **9,5/1.000 habitantes**



 As internações por CSAP foram responsáveis pelo investimento anual de cerca de **52 milhões de reais** no estado do Pará.


Assim, na figura abaixo são apresentados os diferentes trajetos que podem ser seguidos por um indivíduo acometido por alguma CSAP:



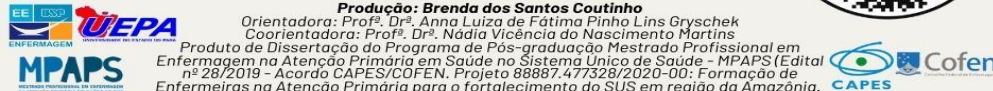
- O trajeto em verde deveria ser o predominante para as CSAPs;
- O trajeto amarelo indica a referência – espera-se que seja reservada para casos graves;
- No trajeto vermelho, a APS deixa de ser a porta de entrada;
- No trajeto laranja, ocorre a contrarreferência para a APS – necessário para quem utilizou a atenção secundária como porta de entrada – continuidade e acompanhamento.

Reduzir as internações por CSAP é missão política, de gestão e de toda sociedade!

Quer ter acesso a esse infográfico no seu celular? Acesse o QR Code ao lado:



**Produção: Brenda dos Santos Coutinho**  
Orientadora: Profª. Drª. Anna Luiza de Fátima Pinho Lins Gryscek  
Coorientadora: Profª. Drª. Nádia Vicência do Nascimento Martins  
Produto de Dissertação do Programa de Pós-graduação Mestrado Profissional em Enfermagem na Atenção Primária em Saúde no Sistema Único de Saúde - MPAPS (Edital nº 28/2019 - Acordo CAPES/COFEN. Projeto 88887.477328/2020-00: Formação de Enfermeiras na Atenção Primária para o fortalecimento do SUS em região da Amazônia.

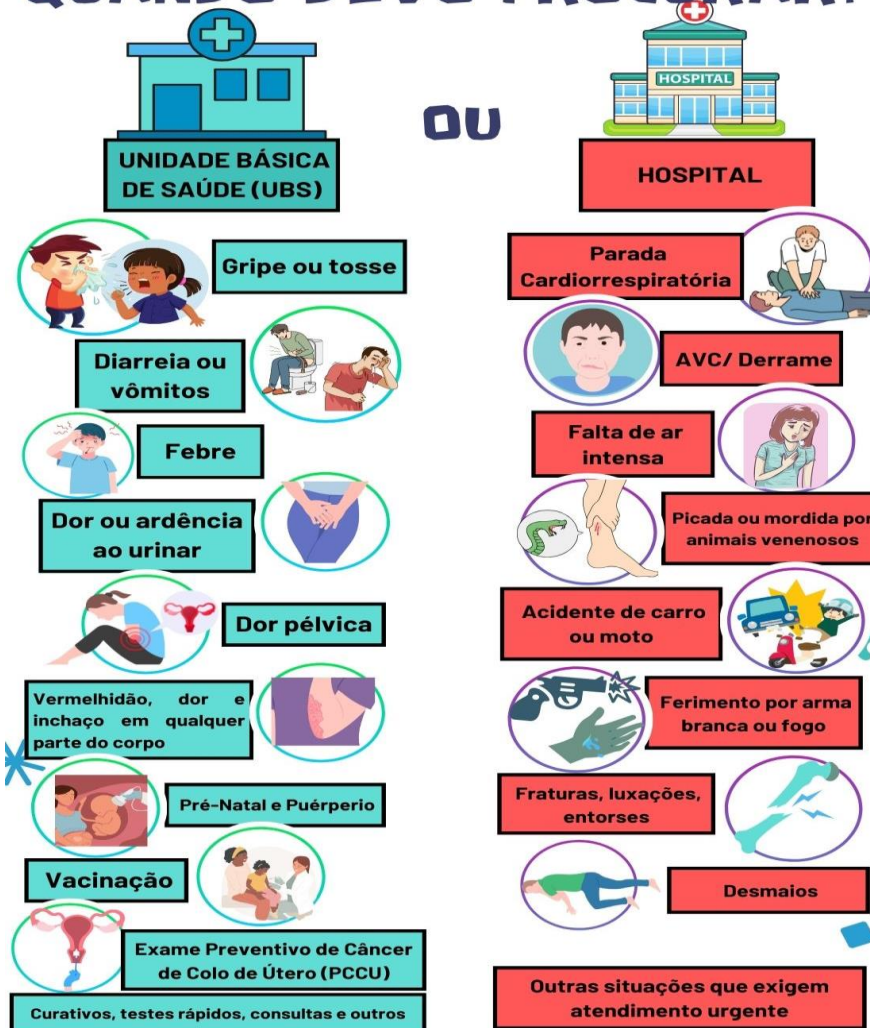


**Referências:**  
ALFRADIOUE, M. E. et al. Internações por condições sensíveis à atenção primária: a construção da lista brasileira como ferramenta para medir o desempenho do sistema de saúde (Projeto ICSAP - Brasil). Cadernos de Saúde Pública, v. 25, n. 6, p. 1337-1349, 2009.  
DATASUS, Departamento de Informática do Sistema Único de Saúde do Brasil. Morbidade Hospitalar do SUS (SIH/SUS). Disponível em: <https://datasus.saude.gov.br/acesso-a-informacao/morbidade-hospitalar-do-sus-sih-sus/>. Acesso em: 05 de março de 2023.

# APÊNDICE B

## INFOGRÁFICO ESTÁTICO: “quando devo procurar a UBS ou o Hospital?”

### QUANDO DEVO PROCURAR?



Se você possui **PRESSÃO ALTA, DIABETES, ASMA OU OUTRA DOENÇA CRÔNICA/ DE LONGA DATA**

Você deve fazer **ACOMPANHAMENTO NA UBS OU POSTO DE SAÚDE** mais próximo da sua casa

Esse acompanhamento **PREVINE COMPLICAÇÕES** dessas doenças, como **infarto, AVC, pé diabético e crise asmática. EVITA IDAS AO HOSPITAL E INTERNAÇÃO!**

A UBS também é a responsável por **ENCAMINHAR** você a outro serviço de saúde, **SE HOUVER NECESSIDADE!**

**TELEFONES ÚTEIS:**  
(93) 99155-3041 (Ambulância - Hospital Municipal Terra Santa)  
(93) 99175-0715 (Secretaria Municipal de Saúde/ Terra Santa)  
Disque 136 (Ouvidoria Geral do SUS)

Quer ter acesso a esse infográfico no seu celular? Acesse o QR Code ao lado:



## APÊNDICE C

**CONVITE:** *Encontro com os gestores e profissionais de saúde da APS e hospital, Terra Santa, Pará.*

# Encontro

com os Profissionais de Saúde atuantes na Atenção Primária à Saúde (APS) e Hospital, no município de Terra Santa

Você, enfermeiro (a) ou médico (a) está convidado (a) a participar do **encontro online** para falarmos um pouco sobre as **Internações por Condições Sensíveis à Atenção Primária em Terra Santa**.

Venha dialogar conosco!

#### Objetivos da reunião:

- Socializar os resultados da pesquisa sobre o tema;
- Compartilhar Material Educativo;
- Discutir propostas de comunicação entre a AP e hospital.

**Sua presença é essencial!**



Data: 21/10/2023

Hora: 10hrs

Reunião online via Google Meet:

<https://meet.google.com/skm-arah-swe>

