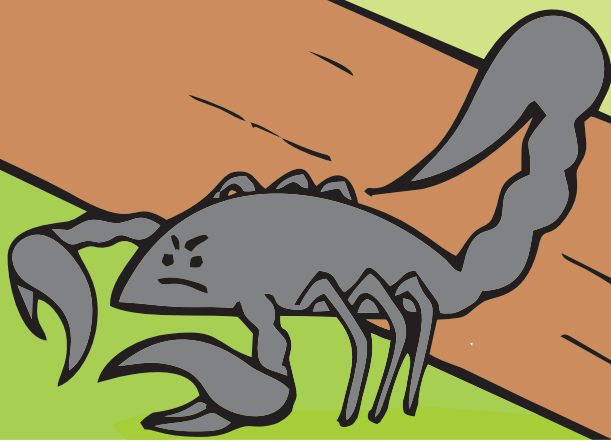


**Guia de cuidados iniciais  
às vítimas de picada de  
escorpião na Flona do Tapajós**



# **Guia de cuidados iniciais às vítimas de picada de escorpião na Flona do Tapajós**

---

Cartilha do “Mestrado Profissional em Enfermagem na  
Atenção Primária à Saúde no SUS” Escola de Enfermagem da  
Universidade de São Paulo - EEUSP

1ª Edição

São Paulo - SP  
2018

## Elaboração

Prof. Dr. Francisco Oscar de Siqueira França

Enf. Erli Marta Reis da Silva

Projeto gráfico e ilustrações  
da capa e história em quadrinhos

Thamires Santos

# APRESENTAÇÃO

Esta cartilha foi idealizada e desenvolvida com o objetivo de oferecer informações importantes para a população local da Flona do Tapajós, e comunidades ribeirinhas, de planalto e floresta do município de Santarém-PA, acerca do acidente escorpiônico: para prevenir e entender o agravo, conhecer algumas espécies de escorpião de importância médica na Amazônia e a principal espécie causadora dos acidentes na região, o *Tityus obscurus*. Além disso, oferece informações sobre a classificação dos acidentes, os sinais e sintomas apresentados pelas pessoas que são vítimas do acidente, o tratamento específico, e como fazer em relação aos primeiros cuidados com a pessoa que sofreu o acidente.

Este material integra uma intervenção educativa, coordenada por Enfermeiras e contará com o apoio de Agentes Comunitários de Saúde da região.

A Flona do Tapajós é o local onde se verificou grande incidência de acidentes escorpiônicos durante o estudo realizado junto à Escola de Enfermagem da Universidade de São Paulo – EEUSP. A pesquisa foi intitulada “ACIDENTE ESCORPIÔNICO NO MUNICÍPIO DE SANTARÉM – PA: características epidemiológicas e trajeto percorrido pelos pacientes até o serviço de saúde”, que tem como autora principal, a Enfermeira Erli Marta Reis da Silva, sob a orientação do Prf. Dr. Francisco Oscar de Siqueira França, e como coorientadora a Prof. Dr. Maria Rita Bertolozzi.

A ilustração de uma história em quadrinhos, real, selecionada a partir dos relatos dos sujeitos que participaram do estudo, demonstra as dificuldades que, em geral, as pessoas vivenciam até chegar ao serviço de saúde para receber o tratamento necessário para o acidente escorpiônico.

Acredita-se que este material seja de grande importância para a população local, ribeirinhos, de planalto e floresta, que estão em um contexto de maior vulnerabilidade.

Espera-se que esta Cartilha auxilie a população, e sensibilize profissionais de saúde e gestores locais para este problema de saúde pública.



### **Canto Caboclo**

*é preciso voltar as horas até mil dias antes da nossa dor quem sabe receberemos proteção a prevenção do tédio antes do remédio uma gota d'água antes da secura quem sabe seus olhares nos vejam antes da cegueira serão necessárias mil horas antes da febre para que seus barcos cheguem e seus acenos nos alcancem queremos a plenitude da vida, a morte não precisa se adiantar queremos a saúde do nosso povo e não a doença que podemos evitar canto a nossa vida simples, assim como as manhãs preparam as tardes e assim como as tardes anoitecem, precisamos do pão que os senhores escondem no breu dos nossos dias.*

*Consuelo de Paula*







## O que é escorpionismo?

A picada de escorpião é conhecida como escorpionismo e reconhecida como um problema de saúde pública, devido à grande ocorrência de casos graves, principalmente entre crianças e idosos, em várias regiões do País<sup>3</sup>.



Estória inspirada a partir do estudo realizado no Pronto Socorro Municipal de Santarém.

Os relatos de um acidente escorpiônico ocorrido na Flona do Tapajós, por um morador da comunidade, demonstra muitas atitudes incorretas que podem dificultar a recuperação da vítima de picada de escorpião.

O acidente aconteceu enquanto dois moradores da região da Flona trabalhavam, carregando torras de madeiras, atividade muito comum na região de zona rural.

A Estória em quadrinhos ensina a população a tomar atitudes corretas em casos de picada de escorpião. Além disso, possibilita uma discussão entre a comunidade e os profissionais de saúde, fortalecendo a prevenção e os primeiros socorros do agravo escorpiônico no interior da Amazônia.

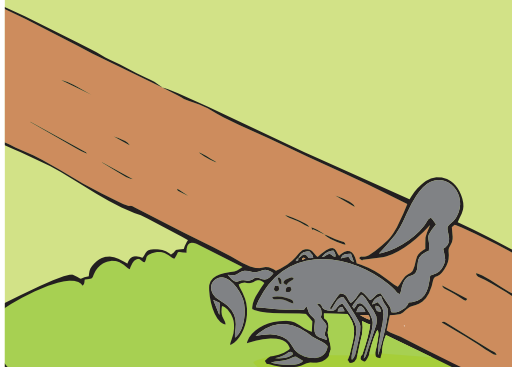


Compadre Ramiro, já estamos quase terminando o trabalho...  
Vamos caçar mais tarde?



Vamos compadre João!  
O tempo está bom para caçar!

**NO MEIO DAS TORAS DE MADEIRA O ESCORPIÃO ESTAVA ESCONDIDO**



**Ai, compadre!  
um escorpião me picou!!!**



E agora compadre? Não sei o que faze ferroadada de escorpião! Tô com medo!



Calma compadre!  
O que temos que fazer é procurar logo o serviço de saúde!

O primeiro cuidado a ser feito! É lavar com água e sabão o local da picada.



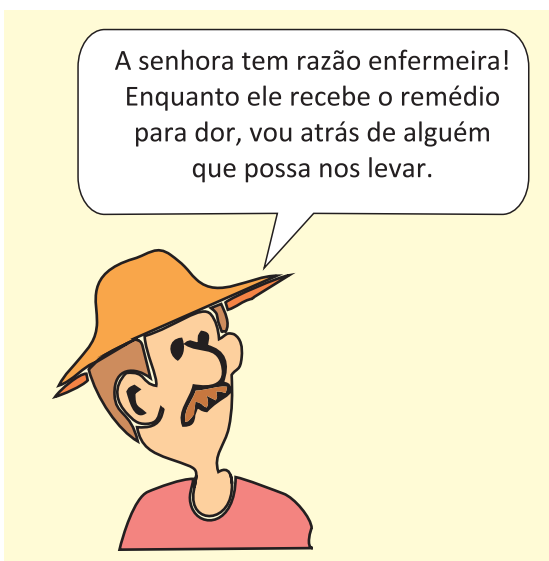
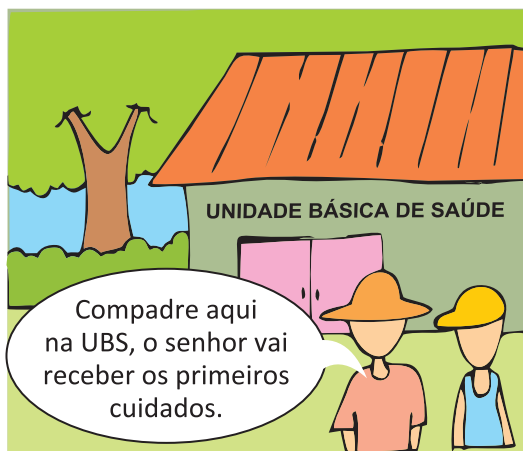
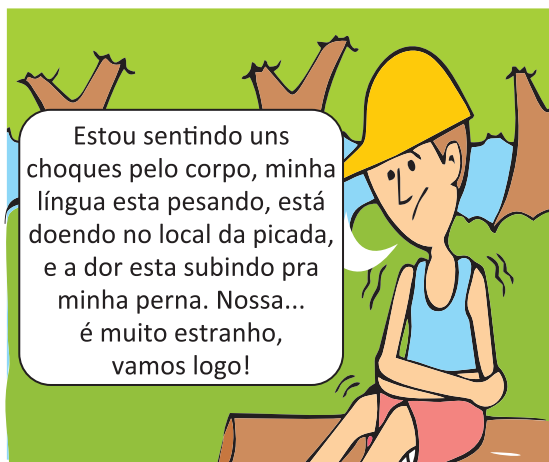
Outro cuidado, se possível, é capturar o escorpião e levar junto com a vítima para o serviço de saúde. É importante identificar qual espécie causou a picada.



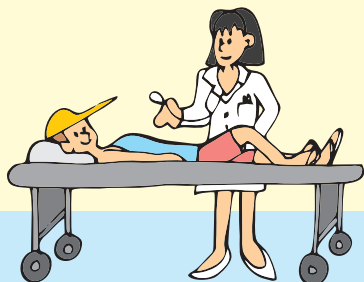
Mas compadre não é perigoso capturar o escorpião? Ele pode pica de novo!



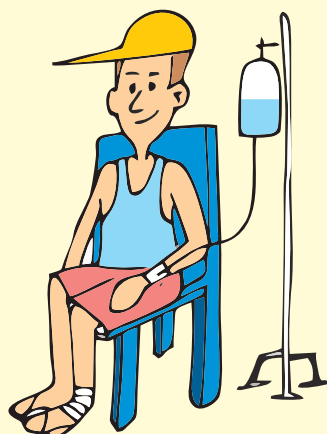
Agora não dá para explicar! Vamos logo para a UBS. O quê o senhor está sentindo?



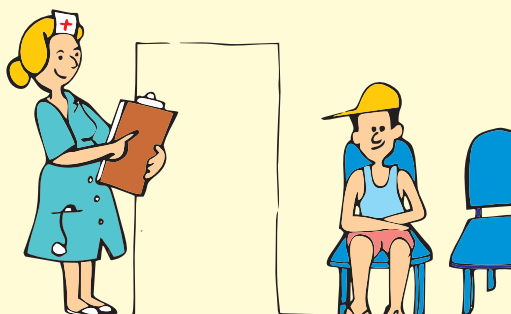
Seu Ramiro, sou Médica Infectologista. Irei lhe examinar e iniciar o seu tratamento. Logo o senhor estará melhor!



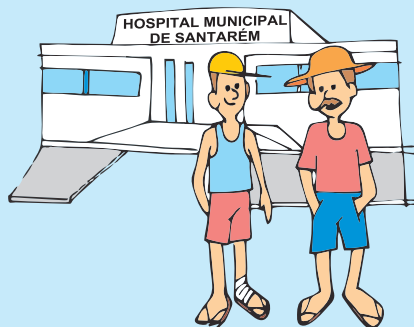
Seu Ramiro recebeu o soro antiescorpiônico, que combateu o veneno do escorpião!



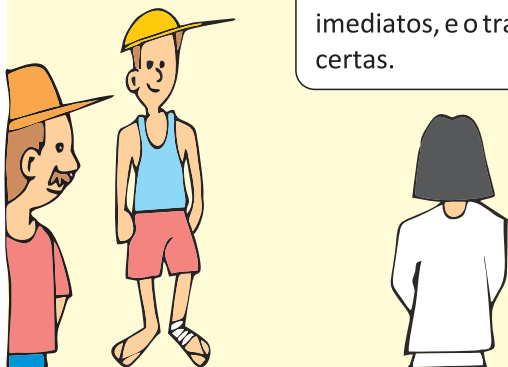
Seu Ramiro, o senhor já está de alta. Lembre, em caso de acidente escorpiônico a vítima sempre deve procurar o serviço de saúde.



Compadre, quero agradecer sua ajuda. Agora me conte, quem lhe deu essas orientações? O senhor tomou atitudes corretas. Isso me deixou tranqüilo.



Quando meu irmão foi picado por escorpião, uma enfermeira nos orientou sobre os sintomas, os cuidados imediatos, e o tratamento. Foi aí que aprendi as condutas certas.

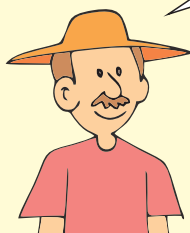


## CONDUTAS CORRETAS NO ACIDENTE ESCORPIÔNICO:

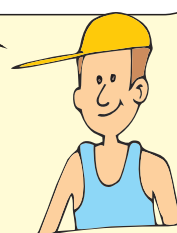
- ✓ **O primeiro cuidado é lavar o local da picada com água e sabão.**
- ✓ Deitar a vítima em local seguro e confortável.
- ✓ **Não passar remédio no local da picada.**
- ✓ Não pode cortar o local da picada.
- ✓ **O escorpião deve ser capturado com segurança e colocado em um recipiente de vidro com tampa.**
- ✓ Levar o escorpião para o serviço de saúde para fazer a identificação e notificação.
- ✓ **Os sintomas podem ser leves, moderados ou graves.**
- ✓ Os sintomas dependem do escorpião que causou o acidente e do veneno introduzido na vítima.
- ✓ **Toda vítima deve ser levada imediatamente para o serviço de saúde, mesmo que os sintomas sejam leves.**
- ✓ O soro antiescorpiônico é o tratamento específico para este acidente.
- ✓ **Pessoas que já conhecem o acidente devem orientar e tranquilizar a vítima**
- ✓ É necessário manter a calma e agir rápido.



É verdade! Aprendi um pouco e pode lhe ajudar. Agora o senhor também poderá orientar e ajudar familiares e amigos de maneira correta.



É compadre! É necessário discutir, e informar a população. Acredito que um material informativo com instruções e condutas corretas ajudaria muito a população de zona rural, planalto, campo e floresta, à enfrentarem o acidente.



## ESCORPIÕES ENCONTRADOS NA REGIÃO DO PARÁ, AMAZÔNIA

*Tityus Obscurus (Tityus paraensis)*



Conhecido por escorpião preto da Amazônia. No estado do Pará é a espécie responsável pela maioria dos acidentes. Hoje é chamado de *Tityus Obscurus*, mas já foi conhecido como *Tityus Paraensis* e *Tityus Cambridge*.

*Tityus metuendus*



São registrados acidentes causados por esta espécie, porém, sua ocorrência e gravidade são menores. Sua cor é vermelho-escuro, quase negro com discretas manchas no troco e pernas.

*Tityus silvestris*



Espécie comum em toda Região Amazônica e causadora de acidentes sem gravidade, principalmente no Pará. Sua cor é marrom amarelado com manchas em todo o corpo, pernas e palpos.

*Ananteris Balzanni*



Escorpião encontrado em todas as regiões do país. Sua cor é colorido geral marrom claro, por vezes avermelhado, com várias manchas por todo corpo, pernas e palpos.

*Bothriurus araguayae*



Colorido geral marrom-claro com discretas manchas escuras; pernas amareladas, também com manchas



## OS ACIDENTES PODEM CAUSAR SINTOMAS LEVES, MODERADOS OU GRAVES



QUADRO	SINTOMAS
LEVE	Os acidentes leves apresentam: Dor, vermelhidão e formigamento no local.
MODERADO	Os acidentes moderados apresentam: Dor, vermelhidão e formigamento no local, e outras queixas, como suor, enjôo, mal estar e sensação de choque elétrico pelo corpo.
GRAVE	Os acidentes graves apresentam: Dor, vermelhidão e formigamento no local, e outras queixas, como suor, enjôo, mal estar e sensação de choque elétrico pelo corpo. Também apresentam fala arrastada, andar cambaleando, tremedeira, dificuldades de movimentos, perda da força dos músculos.

## CONDUTAS DE PRIMEIROS SOCORROS APÓS A PICADA

Após o acidente é necessário adotar algumas medidas imediatamente, conforme as orientações abaixo <sup>4</sup>.

O que se **DEVE** fazer?

- Limpar o local com água e sabão;
- Procurar orientação médica imediatamente (UBS, Hospital);
- Capturar o animal se for possível e levá-lo ao serviço de saúde, para identificar a espécie.



O que **NÃO** se deve fazer?

- Não amarrar ou fazer torniquete;
- Não aplicar substâncias sobre o local da picada;
- Não cortar, perfurar ou queimar o local da picada;
- Não oferecer bebida alcoólica ao acidentado, ou outros líquidos, como álcool, gasolina, querosene.





Deve fazer



Nunca fazer



Nunca fazer



Fonte: Imagens disponíveis em: <<http://saudeaoseuclique.blogspot.com.br/2015/12/primeiros-socorros-animais-peconhentos.html>>. Acesso em: 10 nov. 2017.

# COMO PREVENIR A PICADA DE ESCORPIÃO

- Manter jardins e quintais limpos;
- Evitar o acúmulo de entulhos, folhas secas, lixo doméstico, material de construção próximo das casas;
- Sacudir roupas e sapatos antes de usar, pois os escorpiões podem se esconder neles e picar quando entrar em contato com o corpo;
- Não pendurar roupas em paredes, janelas, portas;
- Observar dentro de sapatos e tênis antes de usá-los;
- Não pôr as mãos em buracos, pedras e troncos podres, pois os escorpiões podem se esconder nestes lugares;
- Usar botas ou sapatos fechados e luvas quando for realizar tarefas como capinar, plantar, colher frutas e verduras, limpar quintais, carregar toras de madeiras;
- Vedar frestas e buracos em paredes, assoalhos e forros, colocar telas nas janelas;
- Afastar camas, berços e sofás das paredes;
- Colocar lixos em sacos plásticos ou lixeiras fechadas para evitar baratas, moscas e outros insetos que servem de alimento para os escorpiões.





## COMO CAPTURAR O ESCORPIÃO COM SEGURANÇA

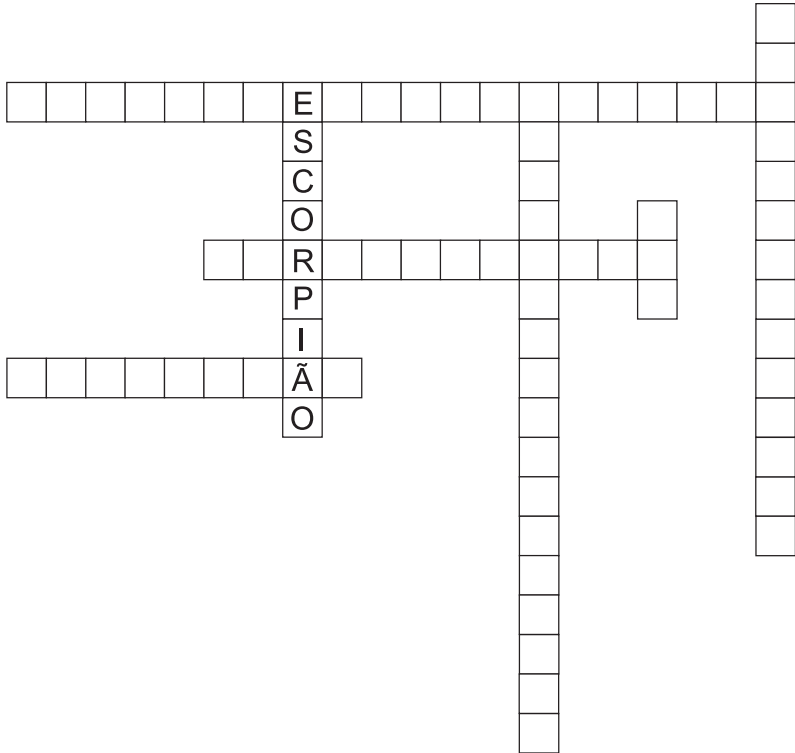
É sempre necessário tentar capturar e fotografar o escorpião que causou o acidente, com o devido cuidado, e levar o animal vivo para o Serviço de Saúde mais próximo do local onde ocorreu o acidente.



- Usar luvas e uma pinça longa;
- Pegar o animal com a pinça longa pela cauda;
- Colocar o animal em um recipiente de vidro transparente;
- Colocar no vidro um chumaço de algodão embebido em água limpa;
- Tampar o vidro e fazer “furos” na tampa para permitir a respiração do animal;
- O escorpião pode ser entregue no hospital do Município onde ocorreu o acidente.

## CRUZADINHA

Complete a cruzadinha abaixo:



Choque elétrico	Formigamento
Acidente escorpiónico	Dor
Primeiros socorros	Prevenção

## AGRADECIMENTOS PELO APOIO

Prefeitura Municipal de Santarém (SEMSA)

Escola de Enfermagem da Universidade de São Paulo

Universidade Estadual do Pará – campus Santarém

Núcleo de Medicina Tropical (NUMETROP – Santarém)  
do Departamento de Moléstias Infecciosas e Parasitárias  
da Faculdade de Medicina da Universidade de São Paulo



## GLOSSÁRIO

**Escorpionismo:** Acidente causado pela picada de Escorpião.

**Escorpião:** Animal também conhecido como Lacrau pertence a família dos scorpiones. Possui patas e um ferrão. São animais de hábitos noturnos, encondendo-se durante o dia em troncos e cascas de árvores.

**Específico:** Que se destina ou pertence exclusivamente a alguém; tratamento específico para picada de escorpião. Uma situação especial, exclusivo, próprio.

**Fala Arrastada:** Ritmo lento da fala; incapacidade de falar mais alto do que um sussurro; dificuldade para completar as palavras ou frases.

**Formigamento:** Sensação anormal como se formigas passassem por dentro de uma parte do corpo.

**Infectologista:** Especialidade médica que estuda as doenças causadas por vírus, bactérias, fungos, protozoários e animais.

**Identificação:** Ação de reconhecer algo ou alguém sendo o próprio: identificação do animal que causa um acidente, identificação da espécie de escorpião que causou um acidente.

**Notificação:** É o registro formal em documento que informa sobre um acontecimento importante. Registro do acidente escorpiônico.

**Sensação:** Significa a impressão que alguma coisa é produzido através de um dos sentidos: olhos, ouvidos, nariz, boca, pele. Por exemplo: sensação de choque elétrico, no corpo, causado pelo veneno do escorpião.

**Soro Antiescorpiônico:** Indicado como um dos tratamentos para envenenamento causado por picada de escorpiões.

**Vermelhidão:** Aspecto de cor vermelha na pele, irritação da pele.



## REFERÊNCIAS

<sup>1</sup> BRASIL Ministério da Saúde. Secretaria de Vigilância em Saúde. Departamento de Vigilância Epidemiológica. **Manual de controle de escorpiões** 1ª impressão. Brasília, 200.

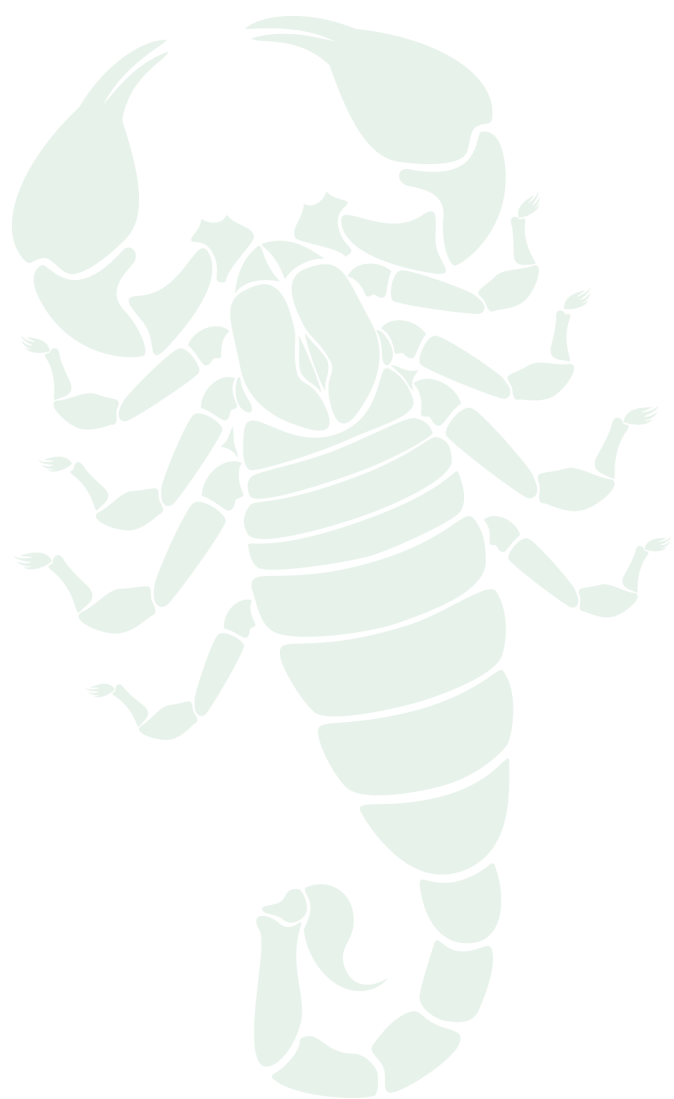
<sup>2</sup> BRASIL **Manual de diagnóstico e tratamento de animais peçonhentos** Brasília: Funasa, 2001.

<sup>3</sup> CHIPPAUX, J. P.; GOYFFON, M. Epidemiology of scorpionism: A global appraisal. **ACTA TROPICA**. 107. n. 2. p. 71-79, 2008.

<sup>4</sup> FUNDAÇÃO NACIONAL DE SAÚDE **Manual de diagnósticos e tratamento de acidentes por animais peçonhentos**. 2. ed. Brasília, 2009.

<sup>5</sup> PARDAL, P. P. O.; CASTRO, L. C.; JENINGS, E.; PARÍS, A. D.; MONTEIRO, R. T. C. C. Aspectos epidemiológicos e clínicos do escorpionismo na região de Santarém, Estado do Pará, Brasil. **Revista da Sociedade Brasileira de Medicina Tropical** v. 6, n. 3, p. 353, 2003.









 HOSPITAL MUNICIPAL  
DE SANTARÉM

